



ZAVENTEM



Politie  
Zaventem

# BROCHURE GEMEENTELIJKE ADMINISTRATIEVE SANCTIES



# CARTOONS LEIDEN JE DOOR DE GAS BROCHURE



▲ VERVUILING EN BESCHADIGING OPENBARE WEG



▲ (NACHT)LAWAAI



▲ BESCHADIGING PUBLIEKE RUIMTE



▲ ONDERHOUD VOETPADEN



▲ WILDPLASSEN



▲ VUUR, ROOK- EN GEURHINDER



▲ OVERLAST DOOR DIEREN



▲ WILDPLAKKEN EN FLYERS



▲ HUISHOUDELIJK AFVAL



▲ STILSTAAN EN PARKEREN

## VOORWOORD

Het reglement op 'Gemeentelijke Administratieve Sancties' of het GAS-reglement biedt ons meer mogelijkheden om overlast en asociaal gedrag gericht aan te pakken. En dus zorgt dit reglement mee voor een leuke en nette gemeente waar het voor iedereen aangenaam wonen is. Steken we hiermee een vermanend vingertje op? Nee, niet echt. Wel willen we paal en perk stellen aan allerlei vormen van openbare overlast zoals vervuiling, wildplassen, fout parkeren en lawaai. Dit optreden zal voornamelijk preventief zijn. Indien het preventief optreden faalt, kan er een Gemeentelijke Administratieve Sanctie opgelegd worden. Inwoners en bezoekers moeten zich er nu eenmaal bewust van zijn dat sommige activiteiten storend kunnen zijn voor andere mensen in hun omgeving. Daarom beschouwen wij de GAS-regels eerder als basisafspraken die we met z'n allen maken om een prettige leefomgeving voor iedereen te verzekeren.

We hopen dus dat deze brochure bijdraagt tot een goede verstandhouding tussen onze inwoners, en de leefbaarheid en veiligheid in onze gemeente verhoogt. U moet uiteraard op de hoogte zijn van wat mag en niet mag in onze gemeente. Daarom deze info-brochure aangevuld met uitgebreide informatie op [www.zaventem.be](http://www.zaventem.be). Immers wie wil geen leuke en propere gemeente om in te wonen?

Ingrid Holemans,  
burgemeester



## Waarom zijn gemeentelijke administratieve sancties nodig?

Inwoners willen graag aangenaam samenleven. Wanneer gedragingen hinder veroorzaken die de normale last overstijgt, dan spreken we van overlast. Heel wat overtredingen, denk bijvoorbeeld aan nachtlawaai of hondenpoep, worden niet meer via de strafrechter behandeld. Deze overtredingen zijn nochtans heel onaangenaam als je er mee te maken krijgt. Om deze "kleine" overtredingen niet onbestraft te laten, hebben we een politiereglement met **gemeentelijke administratieve sancties** (afgekort als 'GAS') goedgekeurd. In plaats van een strafrechtelijke boete kan je dus een gemeentelijke administratieve sanctie oplopen. Het nieuwe politiereglement is zeker geen pestreglement. Het is de bedoeling snel in te grijpen wanneer het nodig is, met name bij overlast. Het gemeentebestuur van Zaventem hecht veel belang aan een integrale benadering van overlast, dat wil zeggen zowel voorkomen als, wanneer nodig, bestraffen. In vele gevallen zullen de vaststellers daarom eerst een verwittiging geven, zodat je bewust wordt van je overtreding en je ze ongedaan kan maken. Wordt aan de verwittiging geen gevolg gegeven, dan zal de vaststeller een proces-verbaal opstellen. Voor overtredingen die als ernstige overlast worden beschouwd, zal de vaststeller onmiddellijk een proces-verbaal schrijven. Dat zal bijvoorbeeld het geval zijn voor zwerfvuil, sluikstorten en hondenpoep.

## Wat staat er in het politiereglement?

Het politiereglement behandelt openbare netheid, veiligheid, openbare rust, dieren, evenementen, stilstaan en parkeren, enz...

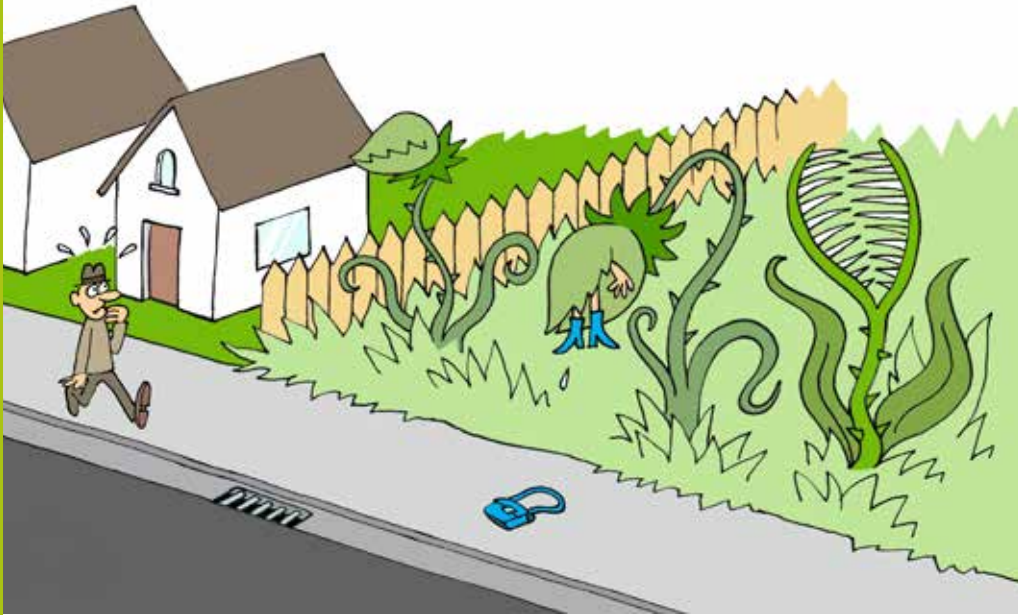
Het politiereglement is van toepassing op het grondgebied van de gemeente en op iedereen die er zich bevindt.

Deze brochure geeft een overzicht van de voornaamste bepalingen die werden vertaald in het reglement van de gemeentelijk administratieve sancties.

## Onderhoud voetpaden

Wist je dat bewoners en/of eigenaars zelf moeten instaan voor het proper houden van het voetpad en de berm voor hun perceel? Woekerend onkruid, modder en vuilnis geeft een onverzorgde aanblik en kan bovendien hinderlijk zijn voor voorbijgangers. Ook bij sneeuwval of bij ijzelvorming moet de bewoner en/of eigenaar zorgen voor een voldoende grote doorgang op het voetpad voor de eigendom en het nodige doen om de gladheid te bestrijden.





### Verwaarloosde terreinen

De goede staat van onbebouwde terreinen, braakgronden en onbebouwde gedeelten van eigendommen moet op ieder moment verzekerd zijn. Meer bepaald moet je ervoor zorgen dat de begroeiing noch de openbare plaats, noch de openbare veiligheid, noch de openbare gezondheid bedreigt.

Ook is het verboden om afval of puin op de voormelde gronden te bewaren.

Indien nodig kan de gemeente overgaan tot ambtshalve opruiming van onbebouwde terreinen, braakgronden of onbebouwde gedeelten van eigendommen, en dit op kosten van de overtreder.

### Huisnummers

Het is verplicht huizen en gebouwen te nummeren. Een duidelijk zichtbaar en leesbaar huisnummer kan van groot belang zijn. Denk maar aan noodgevallen waarbij de hulpdiensten snel ter plaatse moeten komen.

### Vuur, rook- en geurhinder

Het verbranden van afval is niet toegelaten.

Het is verboden de buurt te storen met rook, geuren of uitwasemingen van welke bron dan ook.

Barbecueën of het verbranden van droog stuwhout in een vuurkorf op privaat domein, is wel toegestaan.





## Wildplassen

De openbare ruimte is geen openbaar toilet. Plassen tegen een gevel, tegen een monument, op openbare plaatsen ... is verboden. Het getuigt van weinig respect en zorgt voor geurhinder.

## Zwerfvuil en sluikestorten

Iedereen vertoeft graag in een nette buurt, maar alleen samen kunnen we onze gemeente proper houden.

De gemeente zal tegen elke vorm van vervuiling van openbare plaatsen zeer streng optreden! Het is dus verboden om het even welke afvalstoffen in openbare plaatsen te gooien of achter te laten.

De publieke vuilnisbakken in de gemeente dienen enkel voor het deponeren van zwerfvuil (blikjes, papiertjes, kauwgom,...). Je gooit geen troep op de openbare weg!

Huishoudelijk afval stop je in een daartoe bestemde huisvuilzak. Wie dit afval deponiert in een publieke vuilnisbak of in een openbare plaats doet aan sluikestorten.

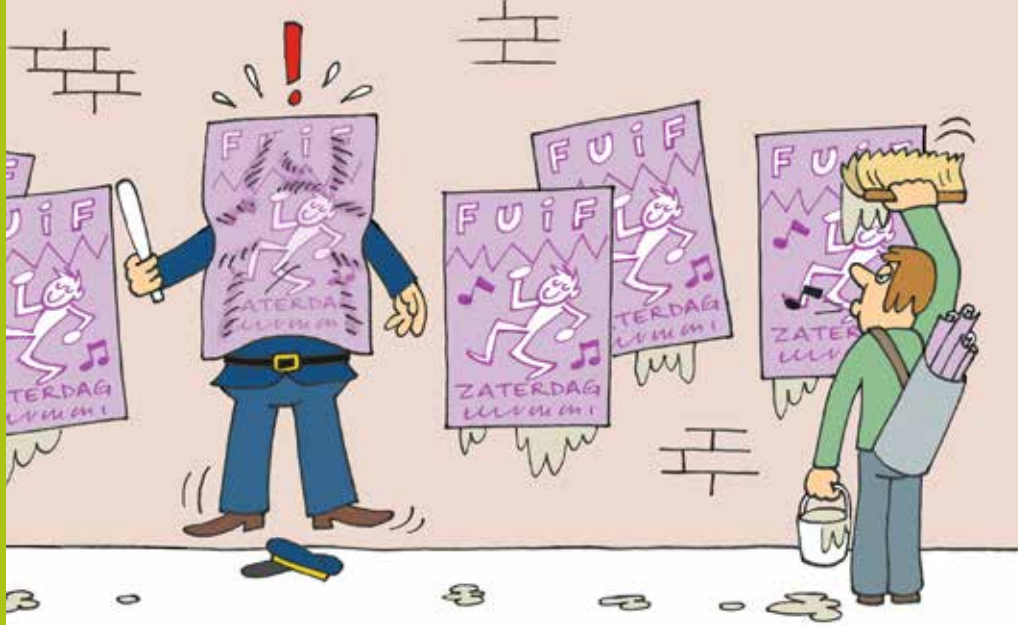
Afval dat je niet met de gewone huisvuilophaling kan meegeven breng je naar het recyclagepark.

Naast een administratieve boete zullen ook de opruimingskosten aan de overtreder aangerekend worden!

## Huishoudelijk afval

Huishoudelijk afval hoort thuis in de daartoe bestemde huisvuilzak. Je plaatst de huisvuilzak ten vroegste om 19 uur de avond voorafgaand aan de dag van de ophaling, aan de rand van de weg. Als je de huisvuilzak niet tijdig buitenzet en deze wordt door de ophaaldiensten niet meegenomen, moet je deze dezelfde dag terug binnen nemen. Dit is ook van toepassing wanneer de huisvuilzak door de ophaaldienst geweigerd wordt wegens niet aangepaste inhoud. Het is niet de bedoeling dat huisvuilzakken enkele dagen in het straatbeeld blijven staan, met alle bijhorende hinder tot gevolg.





### Wildplakken en flyers

Affiches, spandoeken, plakaten ... mogen op de openbare plaats enkel worden aangebracht op de plaatsen die daartoe bestemd zijn en dit slechts na een schriftelijke toelating van het college van burgemeester en schepenen.

De affiches die niet op een correcte manier aangebracht zijn, moeten op het eerste verzoek van de politie of de gemachtigde ambtenaar onmiddellijk worden verwijderd.

Illegaal aangebrachte affiches zullen door de gemeentelijke diensten worden verwijderd.

De factuur voor de opruimingskosten zal worden doorgestuurd naar de verantwoordelijke uitgever, bovenop een administratieve geldboete. Zonder voorafgaande schriftelijke toelating van het college van burgemeester en schepenen mag men op een openbare plaats geen drukwerk uitdelen.



### Beschadiging publieke ruimte

Het beschadigen van gevels, straatmeubilair en andere constructies die van openbaar nut zijn zal streng beboet worden.

### Vervuiling en beschadiging openbare weg

Een vervuild wegdek kan voor gevaarlijke toestanden zorgen voor de weggebruiker. Indien de openbare weg door werkzaamheden of andere activiteiten vuil wordt (modder, olie, ...), moet de verantwoordelijke de weg zo spoedig mogelijk proper maken. Ook landbouwers zijn hiertoe verplicht. Aan vrachtvervoer dat mogelijk schade aan of bevuiling van de openbare weg veroorzaakt, kan een bepaalde reisweg worden opgelegd door de burgemeester.





### (Nacht)lawaai

Iedereen heeft recht op rust. Hinder je omgeving niet met storend enodeloos lawaai. Tussen 22 en 7 uur mag je de nachtrust van bewoners niet verstoren. Ook overdag gelden er duidelijke regels.

Iemand die onnodig lawaai maakt, kan dus een gemeentelijke administratie sanctie krijgen.

### Gras maaien

Het gebruik in openlucht van houtzagen, grasmaaiers of andere werktuigen, aangedreven door ontploffings- en/of elektrische motoren, is alleen toegestaan tussen 7 en 22 uur.

Op zondag en wettelijke feestdagen is het gebruik van bovenstaande toestellen toegestaan tussen 10 en 13 uur.

### Vuurwerk en wensballonnen

Het is verboden om elke vorm van vuurwerk af te steken, zowel op de openbare weg als op private domeinen.

Het is gevaarlijk en...het is storend voor je omgeving en voor dieren.

Het oplaten van wensballonnen is verboden. Het gevaar bestaat dat de ballon vuur vat en brand veroorzaakt. Vuurwerk en wensballonnen vormen tevens een gevaar voor het vliegverkeer.

### Overlast door dieren

Het aanhoudend geluid van een dier zoals geblaf, geschreeuw of gekrijs kan als hinderlijk ervaren worden.

Het baasje is steeds verantwoordelijk voor zijn dier.

### Dieren aan de leiband en hondenpoep

Wie zijn hond uitlaat op de openbare plaats, moet steeds in het bezit zijn van voldoende hondenpoepzakjes. Uitwerpselen van de hond moeten onmiddellijk verwijderd worden.

Daarbovenop moet je je hond steeds aangelijnd laten rondlopen, ook in parken en bossen. Tenslotte moet je steeds de controle over het dier kunnen behouden en beletten dat het zich agressief opstelt tegen voorbijgangers of andere dieren.



## Ambulante activiteiten, markten en kermissen

De voorwaarden voor de organisatie van en de deelname aan openbare markten is door de gemeenteraad vastgelegd in een apart gemeentelijk marktreglement. Voorts worden reizende slijterijen op het grondgebied Zaventem, zonder voorafgaande schriftelijke toelating van de burgemeester, niet gedoogd.

## Inname openbare ruimte

Je mag op openbare plaatsen geen laad- of hijstoestellen, containers of ander bouwwerfmateriaal plaatsen, zonder voorafgaande gemeentelijke toelating.

Voor het plaatsen van terrassen moet je tevens een toestemming hebben.

## Manifestaties

Manifestaties (samenshoring, betoging, optocht, ...) zijn enkel toegelaten mits voorafgaande schriftelijke toelating van de burgemeester. De organisator moet tenminste 10 dagen voor de geplande manifestatie zijn aanvraag indienen. De burgemeester kan aan de manifestatie voorwaarden opleggen en bij gewichtige redenen deze zelfs verbieden.

## Evenementen

Voor de organisatie van evenementen, braderijen, feesten, openbare vergaderingen, ... op openbaar domein heb je toestemming nodig van het college van burgemeester en schepenen.

**Opgelet:** Aarzel niet om contact op te nemen met de gemeente want voor sommige evenementen moet de aanvraag 10 weken voor de dag van het evenementen worden ingediend. Contact: 02 717 89 00 of info@zaventem.be

## Leegstaande gebouwen

De eigenaar van een niet-bewoond of niet-gebruikt gebouw moet dit zo afsluiten dat iedere toegang, zonder inbraak, onmogelijk wordt.

Men dient tevens de gepaste maatregelen te nemen om de aanwezigheid van ongedierte te voorkomen.

## Stilstaan en parkeren

Foutgeparkeerde wagens zorgen voor gevaarlijke situaties voor andere weggebruikers, zowel voor automobilisten, als fietsers en voetgangers.

Wie deelneemt aan het verkeer moet zich houden aan de wegcode.

### 1ste categorie overtredingen:

- stilstaan en parkeren op verhoogde inrichtingen
- stilstaan of parkeren op elke plaats waar het duidelijk een gevaar zou kunnen betekenen voor andere weggebruikers
- parkeren op minder dan 5 meter voor een oversteekplaats voor voetgangers
- ....

Deze overtredingen worden bestraft met een administratieve geldboete van 58 euro.

### 2de categorie overtredingen:

- stilstaan of parkeren op voetpaden
- parkeren op een plaats voor personen met een handicap als je geen speciale kaart bezit
- ...

Deze overtredingen worden bestraft met een administratieve geldboete van 116 euro.





## Overige overtredingen en inbreuken

De eigenaars of gebruikers van privé-eigendommen moeten ervoor zorgen dat bomen, hagen, beplantingen, afsluitingen en andere voorwerpen:

- het verkeer met inbegrip van voetgangers niet kunnen hinderen;
- de zichtbaarheid van de verkeerstekens niet in het gedrang brengen;
- het normale uitzicht op de openbare weg in de nabijheid van bochten en kruispunten niet belemmeren;
- op enige andere manier een gevaar kunnen vormen voor de openbare weggebruikers.

Het is verboden in de openbare ruimte over te gaan tot het luidruchtig afstellen van motoren, ongeacht hun vermogen.

Het is verboden in de openbare ruimte voertuigen te herstellen, met **uitzondering** van:

- herstellen van een defect voertuig om de bestuurder in staat te stellen zijn weg te vervolgen;
- het takelen of wegslepen van een defect voertuig.

De verkopers van voedingsproducten die buiten de verkoopinrichting worden verbruikt, dienen het nodige te doen opdat hun klanten de openbare ruimte **niet vervuilen**.

Het is verboden het ijs, dat zich zou hebben gevormd, op vijvers en wachtbekkens te betreden.

Verhuizen, laden en lossen kan tussen 7uur en 22uur.

Het is verboden nooduitgangen te blokkeren.

## Wie kan de overtredingen vaststellen?

Overtredingen kunnen vastgesteld worden door:

- de politie
- de gemeenschapswacht-vaststellers
- de aangestelde gemeentelijke ambtenaren

## Wat zijn de mogelijke sancties?

### 1. Geldboete

#### a. Gewone overtreding

Naargelang de ernst van de overtreding kan een geldboete opgelegd worden van 70 tot 350 euro.

Voor minderjarigen tussen 14 en 18 moet steeds eerst een bemiddeling voorgesteld worden en is het maximum 175 euro. Bij een geslaagde bemiddeling wordt geen geldboete opgelegd.

#### b. Gemengde verkeersinbreuken

De geldboetes van de gemengde verkeersinbreuken zijn bij wet vastgelegd in

categorieën:

- 1ste categorie 58 euro: bijvoorbeeld het verkeersbord voor parkeerverbod negeren
- 2de categorie 116 euro: bijvoorbeeld parkeren op het voetpad

## 2. Schorsing, intrekking, sluiting

Naast geldboetes zijn nog volgende sancties mogelijk:

- administratieve **schorsing** van een door de gemeente verleende toestemming of vergunning
- administratieve **intrekking** van een door de gemeente verleende toestemming of vergunning
- tijdelijke of definitieve **sluiting** van een inrichting

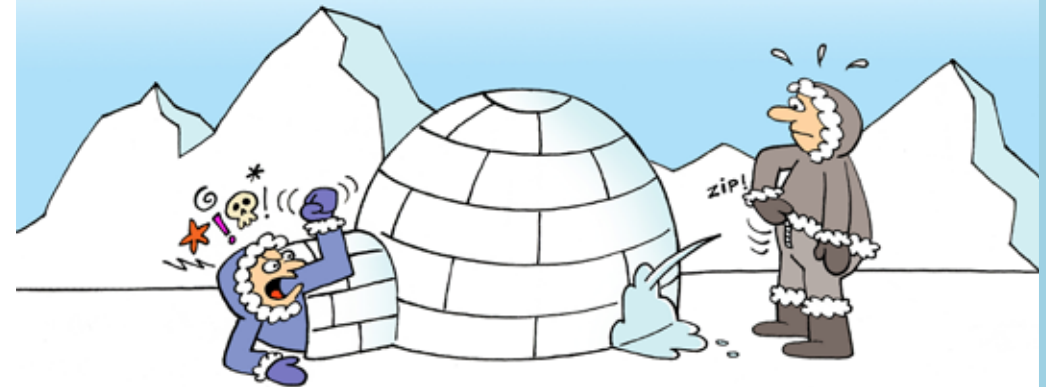
## 3. Alternatieve maatregelen

In plaats van een sanctie kan ook een alternatieve maatregel worden opgelegd:

- gemeenschapsdienst: het verrichten van een prestatie van algemeen belang die de overtreder moet uitvoeren ten gunste van de gemeenschap.
- lokale bemiddeling: een bemiddelaar wordt aangesteld en tracht tot een oplossing te komen die er meestal in bestaat dat de overtreder de veroorzaakte schade herstelt of vergoedt of andere maatregelen neemt om het conflict op te lossen.

## Wie spreekt een GAS-sanctie uit?

Administratieve geldboetes en alternatieve maatregelen worden niet uitgesproken door de 'vaststellers', maar door een 'sanctionerend ambtenaar'. Voor de schorsing, intrekking, sluiting is het college van burgemeester en schepenen bevoegd. Eventueel kan de burgemeester optreden in afwachting van een beslissing van het college.



## Meer info?

Het volledige politiereglement en bijlagen kan je raadplegen op de gemeentelijke website: [www.zaventem.be](http://www.zaventem.be).



**ZAVENTEM**



**Politie**  
Zaventem

## MEER INFO

In deze brochure krijg je een overzicht van de voornaamste bepalingen uit het GAS-reglement. Het volledige document vind je op [www.zaventem.be/gas](http://www.zaventem.be/gas). Een algemene vraag over het GAS-reglement? Neem contact op met de Gemeente Zaventem via:

### **Dienst Integrale Veiligheid**

Stationsstraat 8 - 1930 Zaventem  
T 02 717 88 43 - F 02 717 88 53  
[preventiedienst@zaventem.be](mailto:preventiedienst@zaventem.be)

**Heb je een specifieke (niet-dringende) klacht?  
Neem contact op via :**

### **Lokale politie Zaventem**

Hoogstraat 20 - 1930 Zaventem  
T 02 719 10 10  
[pz.zaventem@police.belgium.eu](mailto:pz.zaventem@police.belgium.eu)

### **Lokale politie Wijkwerking**

T 02 719 10 28 (tijdens de kantooruren)  
[pz.zaventem.wijk@police.belgium.eu](mailto:pz.zaventem.wijk@police.belgium.eu)

#### **Cartoons**

Dieter Bevers, Quatsch bvba

#### **Lay-out en druk**

Buroform - [www.buroform.be](http://www.buroform.be)